

センサス分析(近畿)の構成

- センサスデータから見る近畿農業の特徴

I 近畿地方の農業を担う「中間農業地域」

Keyword: 多様な品目の小規模複合経営

果樹専作経営の存在

他集落の農地も担う中山間農業地域の集落営農

II 平場兼業地域と中山間農業地域の集落営農

Keyword: 集落営農数の傾向(県による違い)

高齢化が進む集落営農(共通の傾向として)

中間農業地域の経営体が支える山間農業

I . 近畿地方の農業を担う 「中間農業地域」

近畿農業の特徴①: 地理的視点

- 農業の生産基盤となる平地農業地域が少なく、一般に零細小規模な農業
- 滋賀県・大阪府を除き、中山間農業地域が多く、林野率が50%以上の旧市区町村が59%
- 緑豊かな農村が多い一方で、DIDまでの所要時間が30分未満の農業集落が70.3%
- 農産物販売金額の33.4%、農業経営体数の33.0%を占める中間農業地域

近畿農業の特徴①—1 一般的なセンサス項目

			単位	都府県	近畿計
販売農家	専兼業割合	専業	%	26.8	23.3
		うち男子生産年齢人口のいない専業	%	16.4	15.6
		第一種兼業	%	13.4	9.4
		第二種兼業	%	59.8	67.3
	農業就業人口	一戸当たり農業就業人口	人	1.6	1.4
		うち65歳以上の割合	%	62.8	65.2
農業経営体	経営面積	一経営体当たり経営面積	ha	1.6	1.1
		うち借入地面積割合	%	32.4	31.7
		(借入地のある経営体割合)	%	34.4	35.7
	規模別経営体数変化	2005/2010の増減分岐点規模		5ha	3ha
		同上規模以上の面積シェア	%	32.1	26.8
	地目割合	水田	%	71.2	80.4
		畑	%	20.6	5.7
	農産物販売金額別割合	うち500万円未満	%	86.9	91.9
うち2000万円以上		%	2.6	1.1	

近畿農業の特徴①－2 地域類型別の農業経営体数

	合計	都市的地域	平地農業地域	中間農業地域	山間農業地域	中山間地域計	中山間地域の割合
全国	2,009,380	417,840	750,676	611,101	229,763	840,864	41.8%
都府県	1,954,764	410,873	726,751	595,617	221,523	817,140	41.8%
東北	378,216	35,034	176,833	121,314	45,035	166,349	44.0%
北陸	165,296	24,236	72,772	51,886	16,402	68,288	41.3%
関東・東山	425,430	121,596	206,341	74,936	22,557	97,493	22.9%
東海	185,778	76,644	51,873	36,270	20,991	57,261	30.8%
近畿	178,964	49,520	43,963	59,191	26,290	85,481	47.8%
滋賀県	32,477	7,843	16,194	5,895	2,545	8,440	26.0%
京都府	24,790	7,572	2,532	8,322	6,364	14,686	59.2%
大阪府	12,009	9,255	276	2,136	342	2,478	20.6%
兵庫県	65,953	12,731	16,151	24,535	12,536	37,071	56.2%
奈良県	16,948	8,032	3,347	4,863	706	5,569	32.9%
和歌山県	26,787	4,087	5,463	13,440	3,797	17,237	64.3%
中国	185,435	29,257	26,068	84,919	45,191	130,110	70.2%
四国	117,033	26,093	31,278	39,757	19,905	59,662	51.0%
九州	300,574	42,733	108,709	124,660	24,472	149,132	49.6%
沖縄	18,038	5,760	8,914	2,684	680	3,364	18.6%

近畿農業の特徴②③：経営類型と栽培作目

- 多様な品目を栽培する小規模複合経営

農産物販売金額が500万円未満の経営が91.9%

この区分中の43%が複合経営（準単一も含む）

（野菜主体が17.6%、果樹主体が16.3%、花卉主体が8.8%）

- 果樹専作経営がひろがる中間農業地域

和歌山県のミカン、奈良県のカキ、京都府のナシ、大阪府のブドウの各産地の大部分が中間農業地域に属する

→2005年；中間農業地域内の単一経営の40.4%が果樹類

（稲作は8.8%、野菜作は24.6%）

2010年の地帯別データは現在集計段階

近畿農業の特徴②③－1：販売金額と経営規模

農産物販売金額規模別経営体数		計	販売なし	～1000万円	1000～1500	1500～2000	2000～3000	3000～5000	5000～1億円	1～3億	3～5億	5億以上	小計
滋賀県	2010年	25,732	2,005	22,875	303	183	157	109	62	31	6	1	852
	2005年	32,477	3,159	28,449	301	171	173	132	63	24	3	2	869
	増減率	-21	-37	-20	1	7	-9	-17	-2	29	100	-50	-2
京都府	2010年	21,678	3,328	17,625	309	160	115	75	38	14	10	4	725
	2005年	24,790	4,795	19,134	398	189	139	82	29	17	4	3	861
	増減率	-13	-31	-8	-22	-15	-17	-9	31	-18	150	33	-16
大阪府	2010年	10,714	2,574	7,793	170	66	46	33	18	11	2	1	347
	2005年	12,009	3,503	8,086	221	74	55	38	21	6	3	2	420
	増減率	-11	-27	-4	-23	-11	-16	-13	-14	83	-33	-50	-17
奈良県	2010年	15,276	2,345	12,409	240	95	85	55	31	15	-	1	522
	2005年	16,948	3,321	12,906	337	144	123	79	23	13	1	1	721
	増減率	-10	-29	-4	-29	-34	-31	-30	35	15	-	0	-28
和歌山県	2010年	24,316	1,211	21,542	996	265	188	65	25	15	5	4	1,563
	2005年	26,787	2,136	22,376	1,361	498	285	79	30	14	7	1	2,275
	増減率	-9	-43	-4	-27	-47	-34	-18	-17	7	-29	300	-31
兵庫県	2010年	57,766	9,768	46,629	578	232	222	169	89	54	14	11	1,369
	2005年	65,953	15,243	48,959	764	293	282	226	109	55	9	13	1,751
	増減率	-12	-36	-5	-24	-21	-21	-25	-18	-2	56	-15	-22

経営耕地面積	農業経営体									経営耕地面積		
	実数			増加率		構成比			累積シェア			
	2000年	2005	2010	00→05	05→10	2000	2005	2010	都府県	2010	都府県	
合計	207,949	178,964	155,482	-13.94	-13.12	100.0	100.0	100.0	100.0	-	-	
0.3ha未満	2,294	4,612	2,854	101.05	-38.12	1.1	2.6	1.8	3.2	100.0	100.0	
0.3～1.0	153,963	126,925	106,658	-17.56	-15.97	74.0	70.9	68.6	53.6	99.4	99.7	
1.0～2.0	40,537	35,474	32,254	-12.49	-9.08	19.5	19.8	20.7	25.4	62.1	79.7	
2.0～3.0	7,035	6,827	6,600	-2.96	-3.33	3.4	3.8	4.2	8.3	36.3	57.4	
3.0～5.0	2,888	3,165	3,333	9.59	5.31	1.4	1.8	2.1	5.3	26.8	44.8	
5.0～10.0	932	1,284	1,661	37.77	29.36	0.4	0.7	1.1	2.8	19.2	32.1	
10ha以上	200	677	969	238.50	43.13	0.1	0.4	0.6	1.4	12.1	20.3	
10.0～20.0	-	472	636	-	34.75	-	0.3	0.4	0.9	12.1	20.3	
20.0～30.0	-	128	211	-	64.84	-	0.1	0.1	0.2	6.6	12.8	
30.0～50.0	-	60	93	-	55.00	-	0.0	0.1	0.2	3.6	9.2	
50.0～100.0	-	15	29	-	93.33	-	0.0	0.0	0.1	1.5	5.4	
100ha以上	-	2	6	-	200.00	-	0.0	0.0	0.0	0.3	2.4	

近畿農業の特徴④：耕地面積から

- 土地持ち非農家数と借入耕地面積の増加
→滋賀県・京都府・兵庫県で農地集約化が進行
- 平地農業地域だけでなく中間農業地域、山間農業地域でも借入耕地面積率が上昇
- 借入耕地面積率上昇のうち、集落営農が受け持つ割合は高いのか、低いのか？

近畿農業の特徴④－1 地域類型別の耕地面積

	経営耕地のある家族経営体数 (経営体)(割合：%)		総経営耕地面積 (ha) (割合：%)		借入耕地面積 (ha)	借入耕地率(%)
近畿合計	152,758	100	149,823	100	39,564	26.4
滋賀	24,828	16.3	38,098	25.4	16,345	42.9
京都	21,240	13.9	19,783	13.2	5,992	30.3
大阪	10,598	6.9	6,590	4.4	732	11.1
兵庫	56,840	37.2	48,922	32.7	11,476	23.5
奈良	15,159	9.9	12,782	8.5	2,382	18.6
和歌山	24,123	15.8	23,649	15.8	2,637	11.1
都市的地域	44,939	29.4	36,237	24.2	7,230	20
平地農業地域	34,829	22.8	44,287	29.6	13,786	31.1
中間農業地域	50,429	33	51,302	34.2	13,155	25.6
山間農業地域	22,561	14.8	17,997	12	5,394	30

近畿農業の特徴④－2 借入耕地面積の推移

	借入耕地面積率			
	2000年	2005年	2010年	05年からの上昇 ポイント
全国	17.8	22.3	29.3	6.9
北海道	16.7	19.7	21.7	2.0
都道府県	18.3	23.4	32.4	9.0
近畿	20.2	25.4	31.7	6.3
滋賀	31.7	39.6	50.4	10.8
京都	23.6	28.2	33.8	5.7
大阪	9.2	10.2	12.1	1.9
兵庫	18.2	24.1	29.9	5.8
奈良	12.8	15.3	19.3	4.0
和歌山	8.6	9.7	11.6	1.8

近畿農業の特徴④－３ 土地持ち非農家の割合

地域	増減率									土地持ち非農家 率
	販売農家		(実数)	自給的農家		(実数)	土地持ち非農家		(実数)	
	2000→05年	05→10	2010	2000→05年	05→10	2010	2000→05年	05→10	2010	2010
都府県	-16.0	-17.0	1,587,156	13.1	1.4	889,589	9.3	14.3	1,353,858	35.3
近畿	-15.8	-13.5	151,535	7.6	-2.6	104,325	12.1	11.9	125,185	32.9
滋賀	-17.3	-21.3	24,826	11.7	-5.3	11,191	14.0	18.4	33,072	47.9
京都	-15.4	-13.3	21,172	7.4	-0.5	14,450	12.8	13.5	15,327	30.1
大阪	-19.6	-10.7	10,497	6.3	-1.7	15,863	-2.9	0.1	9,823	27.1
奈良	-16.2	-10.5	15,040	13.1	-2.0	13,523	7.6	4.5	12,126	29.8
和歌山	-10.8	-9.3	23,207	-2.2	-3.2	10,592	14.9	5.3	12,879	27.6
兵庫	-16.1	-12.8	56,793	8.1	-3.0	38,706	15.7	14.0	41,958	30.5

Ⅱ．平場兼業地域と中山間農業 地域の集落営農

近畿の集落営農の現状

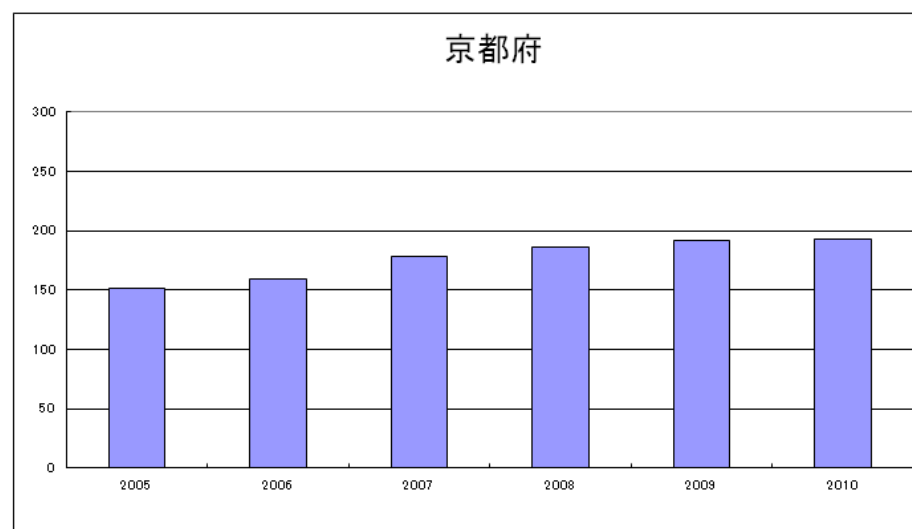
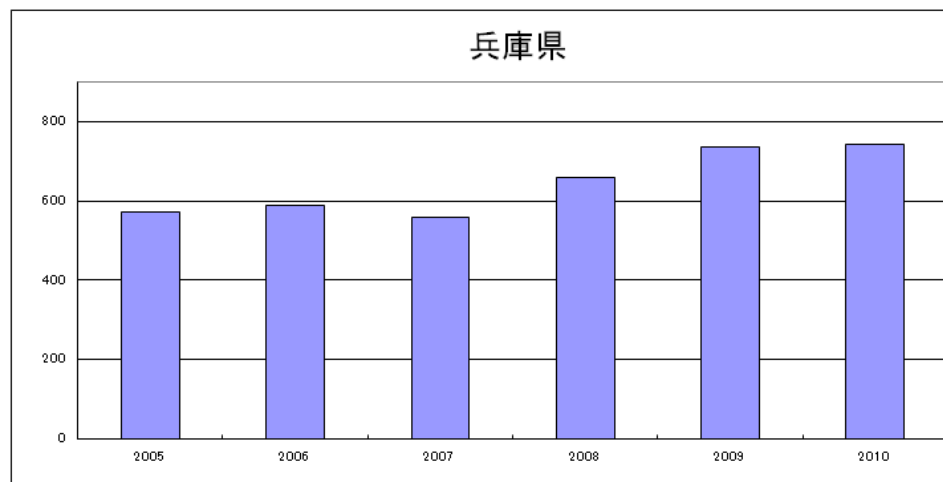
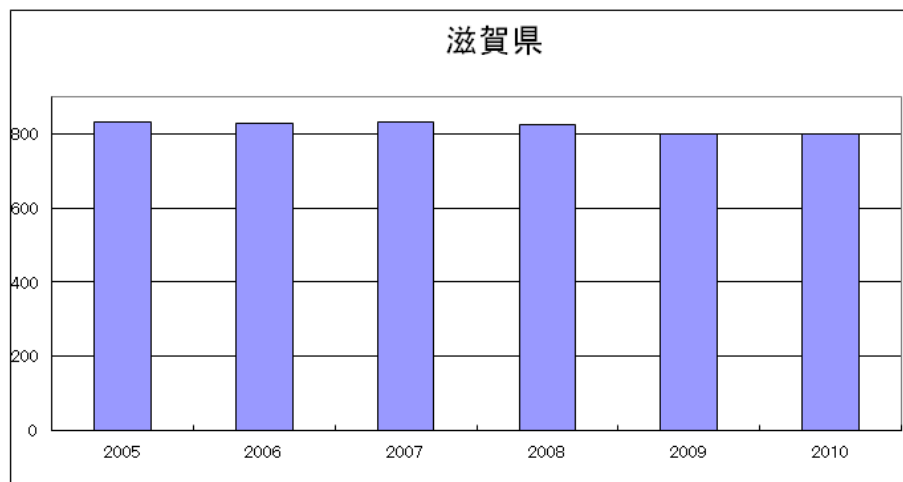
全国順位	都道府県	集落営農数(営農数)	集落数に対する集落家農の割合(%)	水田率(%)	水田整備率(%)	寄り合い実施率(%)	機械の共同利用を行う(%)	1集落あたり集積面積(ha)
1	滋賀	798	51.4	95.4	81.5	92	72.9	19
2	富山	757	34.3	97	75%以上	94.2	82.7	25.8
3	兵庫	744	19.9	93.2	62.2	93.6	87.6	14.7
4	秋田	737	26.8	91.2	55~75	85.2	82.1	34.7
5	宮城	711	26.9	87.4	55~75	84.6	60.5	43.2
6	佐賀	653	33.8	82.7	75%以上	87.5	80.6	45.1
7	福岡	627	18.1	82	55~75	93.3	90.4	42.1
8	広島	587	11.1	81.7	45~55	61.3	83	18.8
9	新潟	555	10.9	91	45~55	82.3	87.9	29.2
10	岩手	553	15.3	63.7	45~55	81.6	74.7	46.1
27	京都	493	11.3	81.9	38.6	85.1	92.7	12.1
40	奈良	19	1.3	72.8	15.5	89.2	78.9	21.3
41	和歌山	15	0.9	28.4	3.4	80.3	13.3	26
45	大阪	2	0.3	77.6	12.4	76.7	100	54.5
	全国	13577	9.7	56.4	60.5	78.3		36.5

水田整備率は「農業基盤整備基礎調査」の結果による。

近畿地域における集落営農の展開

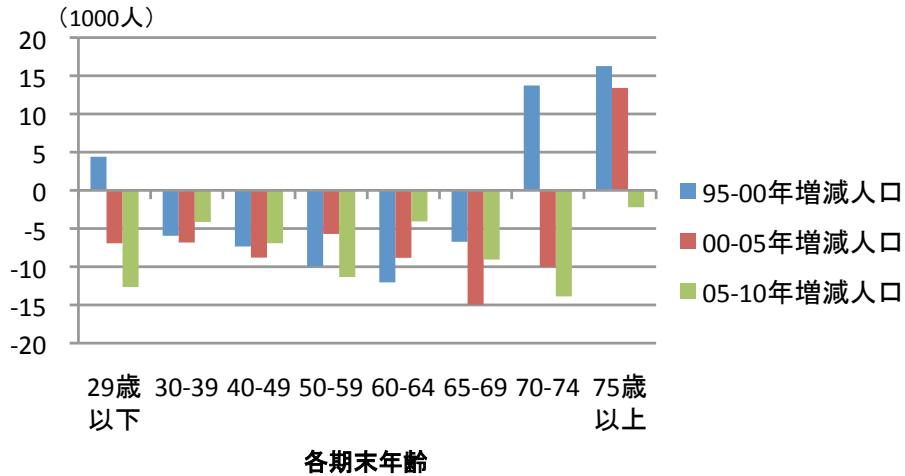
- 滋賀、兵庫では水田率、水田整備率が高く、農地を守るための地域施策として設立
→水田型、兼業型、麦・大豆等の転作作物型
- 京都府では、中山間地域で多集落型集落営農が展開(全国的には平地農業地域での動向)
- 滋賀県内では集落営農数は減少傾向
兵庫県・京都府では集落営農数は増加傾向

京都府・滋賀県・兵庫県の子集落営農数の推移

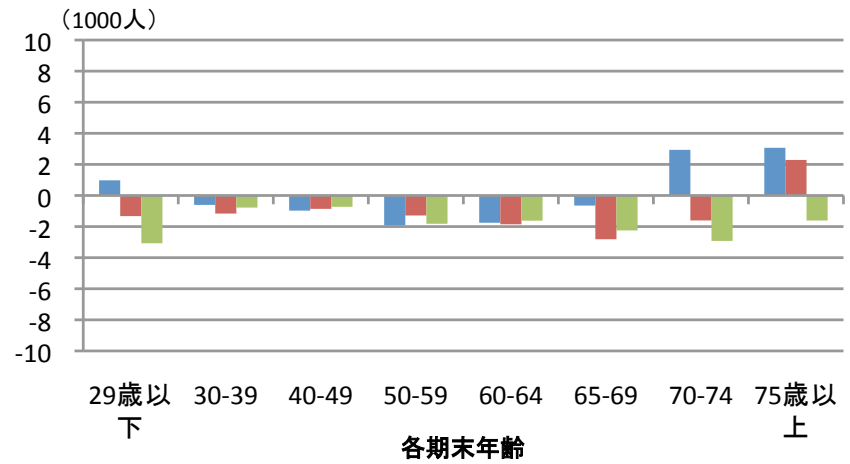


京都府・滋賀県・兵庫県の年齢別人口増減

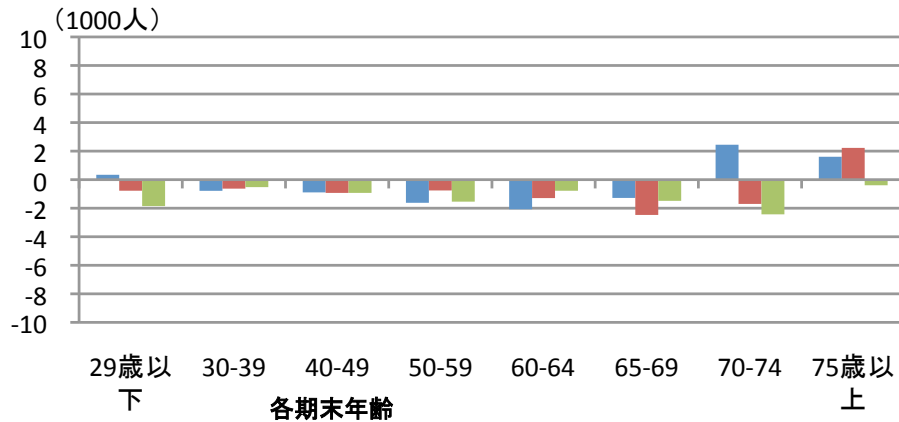
農業就業人口の年齢別コーホート増減人口(近畿)



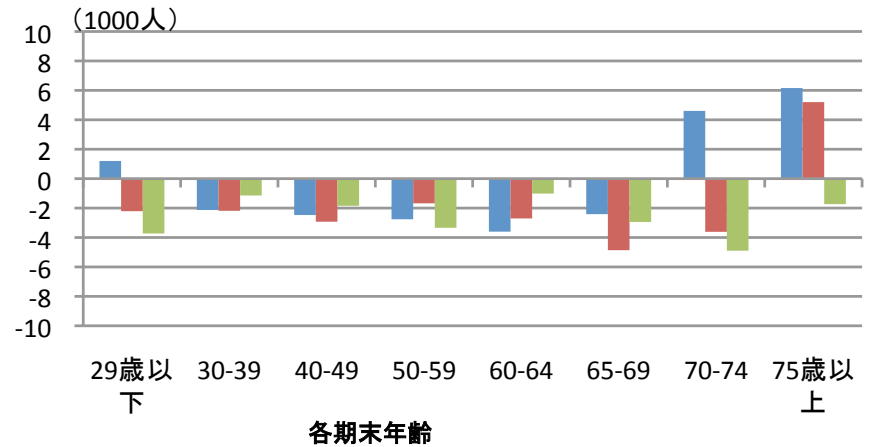
農業就業人口の年齢別コーホート増減人口(滋賀)



農業就業人口の年齢別コーホート増減人口(京都)



農業就業人口の年齢別コーホート増減人数(兵庫)



集落営農が支える中間・山間農業地域の農業

- 京都府では現在**5集落以上に耕地を持つ多集落型集落営農**が中山間地域で展開
 - 地形的条件の良い集落の集落営農が、**条件不利地域の集落の農作業を受託**する構図
- ①このような集落営農では、若手構成員の確保も比較的**良好**

中山間地域の集落営農(京都府)

	合計	1集落(割合)		2集落	3集落	4集落	5集落以上(割合)	
		集落数	割合				集落数	割合
全国(2010)	13577	10187	75.0%	1362	648	419	961	7.1%
近畿(2010)	1771	1652	93.3%	39	27	18	35	2.0%
京都(2009)	192	141	73.4%	9	9	10	23	12.0%
京都(2010)	193	140	72.5%	11	9	9	24	12.4%
京都市	22	17	77.3%	1			4	18.2%
福知山市	40	26	65.0%	2	2	2	8	20.0%
舞鶴市	11	6	54.5%	1	1		3	27.3%
綾部市	14	13	92.9%		1			
宮津市	11	5	45.5%	3		1	2	18.2%
亀岡市	16	8	50.0%	1	2	2	3	18.8%
京田辺市	3	1	33.3%	1			1	33.3%
京丹後市	20	20	100.0%					
南丹市	37	29	78.4%		3	2	3	8.1%
京丹波町	13	10	76.9%	2		1		
与謝野町	3	2	66.7%			1		
上記以外	3	3	100.0%					

中間農業地域と山間農業地域の関係(京都府)

市町村名	旧村名	農業就業人口	65歳以上	65歳未満	高齢者率	非高齢者率	地帯区分	新地域区分
舞鶴市	舞鶴市	840	657	183	78.2%	21.8%	1	3
	岡田上村	101	88	13	87.1%	12.9%	4	3
	岡田中村	138	90	48	65.2%	34.8%	4	2
	岡田下村	103	80	23	77.7%	22.3%	4	3
	八雲村	171	147	24	86.0%	14.0%	3	3
	神崎村	46	38	8	82.6%	17.4%	3	3
宮津市	宮津町	77	51	26	66.2%	33.8%	1	2
	上宮津村	106	77	29	72.6%	27.4%	4	3
	由良村	69	50	19	72.5%	27.5%	3	3
	栗田村	149	107	42	71.8%	28.2%	3	3
	吉津村	29	18	11	62.1%	37.9%	3	2
	府中村	37	32	5	86.5%	13.5%	3	3
	日置村	91	77	14	84.6%	15.4%	3	3
	世屋村	17	10	7	58.8%	41.2%	4	1
	養老村	76	59	17	77.6%	22.4%	3	3
	日ヶ谷村	36	33	3	91.7%	8.3%	4	3
亀岡市	亀岡町	127	89	38	70.1%	29.9%	1	3
	東別院村	150	111	39	74.0%	26.0%	4	3
	西別院村2-1	118	93	25	78.8%	21.2%	3	3
	曾我部村	322	206	116	64.0%	36.0%	3	2
	吉川村	58	36	22	62.1%	37.9%	2	2
	稗田野村	149	116	33	77.9%	22.1%	3	3
	本梅村	132	101	31	76.5%	23.5%	3	3
	畑野村	43	35	8	81.4%	18.6%	4	3
	宮前村	160	127	33	79.4%	20.6%	3	3
	大井村	140	90	50	64.3%	35.7%	1	2
	千代川村	203	158	45	77.8%	22.2%	1	3
	馬路村	128	83	45	64.8%	35.2%	2	2
	旭村	139	102	37	73.4%	26.6%	3	3
	千歳村	138	104	34	75.4%	24.6%	3	3
	河原林村	121	87	34	71.9%	28.1%	2	3
	保津村	96	79	17	82.3%	17.7%	3	3
	東本梅村2-1	79	63	16	79.7%	20.3%	3	3
	篠村	186	127	59	68.3%	31.7%	1	2

地帯区分: 1: 都市的地域、2: 平地農業地域、3: 中間農業地域、4: 山間農業地域
 新地域区分: 1: 高齢者率60%未満、2: 高齢者率が60%以上70%以上、3: 高齢者率70%以上

複数集落を範囲とした集落営農組織の成立

- 二つのパターンがある
 - ①農業労働力の確保が困難になり、農地の保全、農業の継続が困難になった集落同士が共同で組織を立ち上げるパターン(共同型)。
 - ②比較的安定的な運営状況である集落営農組織が近隣の集落の農作業、営農を引き受けるというパターン(手助け型)。

表6 近畿地域の経営耕地面積規模別集落営農数と農作業受託面積規模別集落営農数(単位:集落営農)

区分	計	経営耕地面積							農作業受託面積						
		5ha未満	5~10	10~20	20~30	30~50	50~100	100ha以上	5ha未満	5~10	10~20	20~30	30~50	50~100	100ha以上
全国2011	14,643	4,312	1,600	2,633	2,320	2,147	1,168	463	9,826	1,524	1,606	668	544	289	186
全国2010	13,577	3,641	1,438	2,419	2,295	2,146	1,166	472	8,968	1,457	1,502	653	515	304	178
全国2009	13,436	3,571	1,442	2,396	2,305	2,085	1,154	483	8,800	1,401	1,540	687	532	301	175
全国2008	13,062	3,487	1,408	2,360	2,196	1,996	1,123	492	8,598	1,300	1,458	689	535	304	178
全国2007	12,095	3,491	1,398	2,267	1,865	1,686	938	450	7,632	1,282	1,481	707	534	303	156
全国2006	10,481	3,501	1,360	2,132	1,347	1,098	651	392	6,062	1,225	1,532	724	546	281	111
全国2005	10,063	3,511	1,273	1,983	1,211	1,025	643	417	6,076	1,089	1,375	670	506	239	108
近畿2011	2,048	896	353	446	205	110	35	3	1,411	299	228	67	32	8	3
近畿2010	1,771	692	325	413	192	106	40	3	1,139	301	229	57	33	8	4
近畿2009	1,767	676	336	408	190	113	41	3	1,149	285	227	60	35	8	3
近畿2008	1,704	661	321	379	184	108	47	4	1,102	269	226	60	36	8	3
近畿2007	1,600	601	296	362	182	114	42	3	993	266	216	61	48	14	2
近畿2006	1,606	599	271	373	181	125	53	4	941	273	246	70	57	16	3
近畿2005	1,585	755	229	291	157	107	38	8	933	267	237	71	57	16	4
滋賀2011	893	241	208	229	113	74	25	3	716	83	57	18	12	6	1
滋賀2010	798	170	198	226	102	69	30	3	621	84	56	17	13	6	1
滋賀2009	801	154	211	226	103	73	31	3	643	70	53	15	13	6	1
滋賀2008	825	167	214	221	110	72	37	4	663	71	54	17	13	6	1
滋賀2007	831	199	199	217	106	72	35	3	618	80	75	24	22	11	1
滋賀2006	830	209	172	225	101	77	42	4	561	99	98	32	28	11	1
滋賀2005	833	223	160	217	118	81	31	3	538	116	102	32	30	12	3
京都2011	288	212	29	30	9	5	3	0	195	48	34	8	3	0	0
京都2010	193	125	28	26	5	6	3	0	99	50	34	7	3	0	0
京都2009	192	134	24	20	5	7	2	0	96	49	35	10	2	0	0
京都2008	186	131	25	16	6	5	3	0	88	45	41	9	3	0	0
京都2007	178	127	22	17	6	4	2	0	93	39	35	7	4	0	0
京都2006	159	108	25	18	5	1	2	0	88	25	33	6	4	3	0
京都2005	152	94	25	17	4	5	2	5	104	14	23	5	4	2	0
兵庫2011	823	422	110	176	79	31	5	0	485	162	125	36	13	0	2
兵庫2010	744	379	95	153	80	31	6	0	411	161	128	29	12	0	3
兵庫2009	738	370	98	155	77	31	7	0	402	160	129	30	15	0	2
兵庫2008	660	345	80	135	65	29	6	0	344	148	122	29	15	0	2
兵庫2007	560	259	73	122	67	35	4	0	275	145	96	25	17	1	1
兵庫2006	590	265	73	128	71	45	8	0	286	147	107	28	20	0	2
兵庫2005	573	422	42	55	32	18	4	0	285	134	104	30	19	0	1

資料:農林水産省統計部「集落営農実態調査(各年度版)」

経営耕地面積規模別の集落営農構成

- 地域ごとに集落営農数は異なるし、集落営農数がそもそも少ないという制約はあるが、
 - ①都市近郊地域では経営耕地面積が大きい組織が多く、作業受託面積が大きい組織は少ない
 - ②それ以外の地域では逆に作業受託面積の大きな組織が比較的多い。

農作業受託の意義

①「作業受託は農地賃貸借への過渡的形態」

→「作業を委託した経営が徐々に弱体化していき、部分作業の委託から全作業の委託に移行し、最終的に農地の貸し手に転身する」

②「作業受託は農地賃貸借の阻害要因」

③「農作業受託は独自の意味合いを持つ重要な経済取引」

③独自の意味合いとは

- A. 効率化が可能な機械作業を受託主体が担当し、生産効率の低い管理作業を委託主体が担当することで全体的な生産効率が向上。
- B. 受託主体に過度な負担をかけない。
- C. 委託主体にも「管理作業の担い手」として農村コミュニティの中で一定の役割を担う。

集落営農の動向

- 組織数の増減の地域間格差
- 一律的な組織員の高齢化の進展
- 集落営農推進県における農地の流動化と土地持ち非農家化の進展
- 効率性を重視した事業構造と経営規模

二極化する集落営農の問題点①

平場地域：古くから集落営農組織が多数形成

- 作業を委託し、管理作業を担当する層は比較的安定して存在し続けている。
- 兼業しながら農業に従事し、農地を農地として保全しながら手作業程度は遂行できる労働者がある程度は再生産。
- 問題点：機械作業に従事するオペレータの確保。一般組織員は存在するが、労働を提供する農業者が確保できず、組織が崩れて行く恐れがある。

二極化する集落営農の問題点②

中山間地域：組織形成は平場地域よりも遅い

- ・その時点において確保されたオペレータは現時点において高齢化していない。
- ・問題になるのは平場地域のケースとは逆に作業の出し手サイド。中山間農業地域においては後継者がいない農家も多く、兼業の傍ら農作業に従事する者も少ない。
- ・オペレータはいるが作業を委託する経営は少ないという状況にも成りかねない。

事業効率化と非農家化の同時進行

- 集落営農による営農の効率化による「土地持ち非農家（非オペレータ組織員農家を含む）」の増加
- 世代交代による土地持ち非農家の自家所有田に対する関心の低下
- 管理作業（肥培管理、水利、畦畔管理）の潜在的労働力としての土地持ち非農家の減少



管理作業労働力の不足の深化

管理作業労働力の不足の深化

- 基礎的条件としての土地持ち非農家の増加
- 流動化第一世代の引退による土地持ち非農家の自家所有田に対する関心の希薄化
- 土地持ち非農家の管理作業担当意欲および機能の低下

農業経営の規模・維持に対する 管理作業の規定性

- 管理作業の効率化（機械化）の限界の低位性
- 管理作業に関わる追加的費用（労働力の調達と利用の費用）の逡増性

管理作業に関わる追加的費用の逡増要因

- 土地条件(狭小性、分散性)に起因する面積当たり管理作業量の増大による逡増
- 管理作業者の減少による調達費用の逡増
- 管理作業者の作業意欲の低下に起因する作業効率の低下による逡増

事業の効率化による組織維持の困難化

- 効率性を重視した事業構造（例えば、「集落一農場方式＋少数のオペレータ制」）
- 地主農家の農業との関わりの低下
- 非農家化の進展による地域農業に対する関心の低下
- 地域社会の基盤となるムラ機能の低下の可能性

事業の非効率化による組織維持の効果

- 集落営農の事業(機械作業の受託)による農家負担の軽減
- 全戸出役型により管理作業を実施し、農業への関わりを維持
- 集落内の農業者や住民が地域の農業に関心を維持しうる事業展開(6次産業化、等)



農家負担の軽減と地域社会の維持の両立

滋賀県土山町鮎河「(農)すごいええのう鮎河」

地域社会の活性化と維持を目的とする経営

- 中山間地域
- 組織員 111名
- **作業受託事業** (水稲作各作業 概ね12ha)
- **全作業受託** 米(2.6ha)、麦(7ha)、大豆(2ha)、WCS(1.7ha)、蕎麦(2ha)、露地野菜(0.2ha)、施設野菜(0.1ha)、漬物加工、育苗ハウス管理
- 売上高 8,616千円、補助金収入 15,105千円

滋賀県土山町鮎河「(農)すごいええのう鮎河」

- 非農家化を生み出さない組織構造、事業構造
→農作業受託を基本とする事業、部分的な全戸出役方式等による農業とのつながりの維持
- 地域社会のイベント等をとおしての農作業、農業経営への拒否感の排除
→祭り、JAイベント等に組織として参加・出店、スポーツイベントへチームとして参加
- 新たな事業(6次産業化)への連続的な取り組みによる若年世代の活動意欲の醸成
- 不在地主の組織加入の促進
- 既存のネットワーク(消防団、イベント、講)の活用と同世代ネットワークの形成

まとめ

非農家化の進展と地域農業への関心の低下

- 非オペレータ組織員の農業経営に関わる負担軽減が生み出す非農家化
- 非農家化の進展による、自家の農地および地域の農業に対する関心の希薄化
- 農業だけとどまらない地域社会の基盤となるムラ機能の低下の可能性

集落営農の合目的性と事業構造

- 地域社会の維持、住環境の維持が最上位目的
- 手段としての農業経営の効率化（農家負担の軽減）
- 非効率的な事業あるいは多角的な事業展開による集落営農（リーダー、オペレータ、管理作業者）の後継者の確保