

# 小農經濟的經營

「現代農業經營學」 ハデー 1952年

↳ 農業經濟學者必こぞ読んで読んだ。

## 「農家主体均衡論」

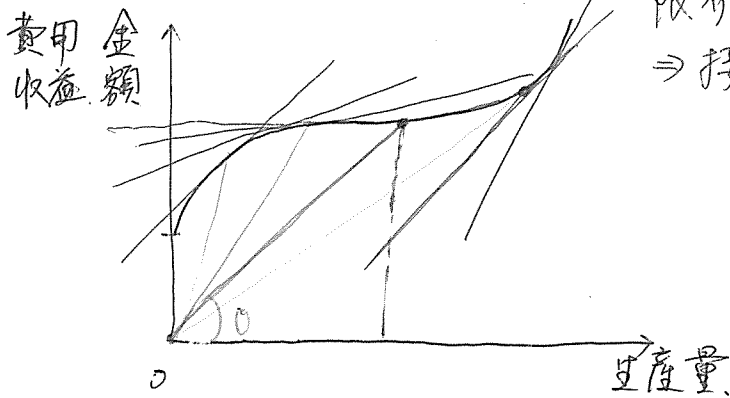
數量化可能 → 側面に焦点  
經營資源の合理的な配分

### 生産經濟學

ミクロ經濟理論

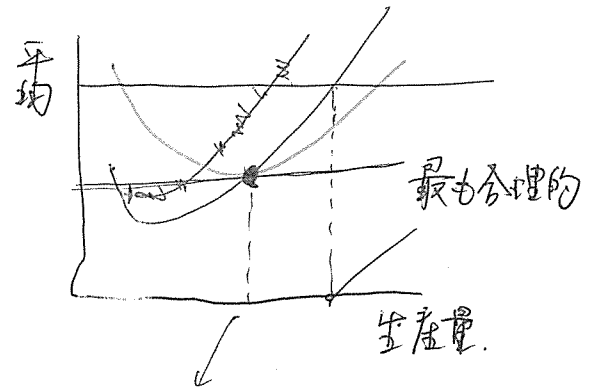
生産関數分析

總費用



平均費用曲線

$$\frac{\text{總費用}}{\text{生産量}} = \frac{(Y)}{(X)} \tan \theta$$



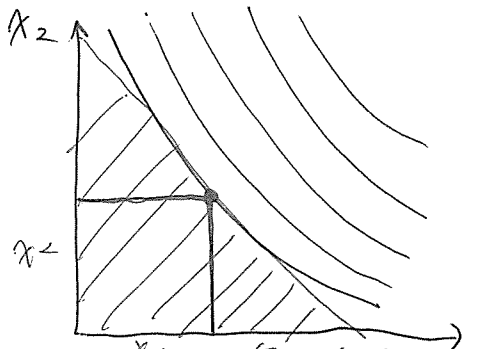
固定費と変動費 → 損益分岐点分析

価格

固定費必回収できるところまでは生産を続け

# 生産要素

ある製品  $y$   
 2つの異なる生産要素  $x_1, x_2$



生産量↑  
 生産回数

最大の  $y$  に対応する等予算線  $C_0$   
 $x_1, x_2$  の組み合わせ  
 $y$  の等生産曲線  
 $(x_1, x_2)$  の組み合わせ

価格

$x_1$   $p_1$   
 $x_2$   $p_2$   
 予算  $C_0$

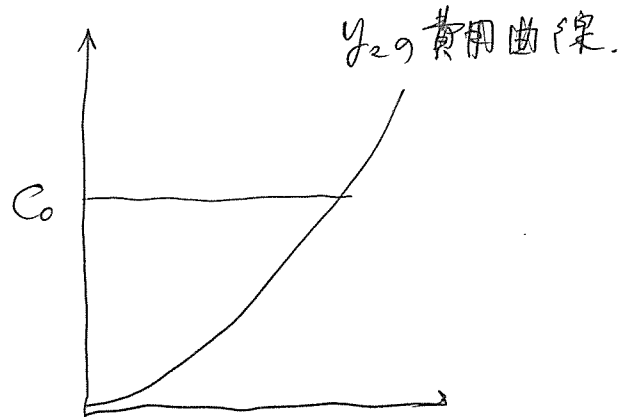
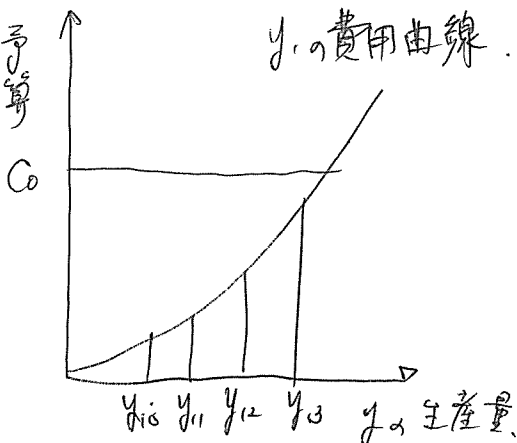
等予算線

$$p_1 x_1 + p_2 x_2 = C_0$$

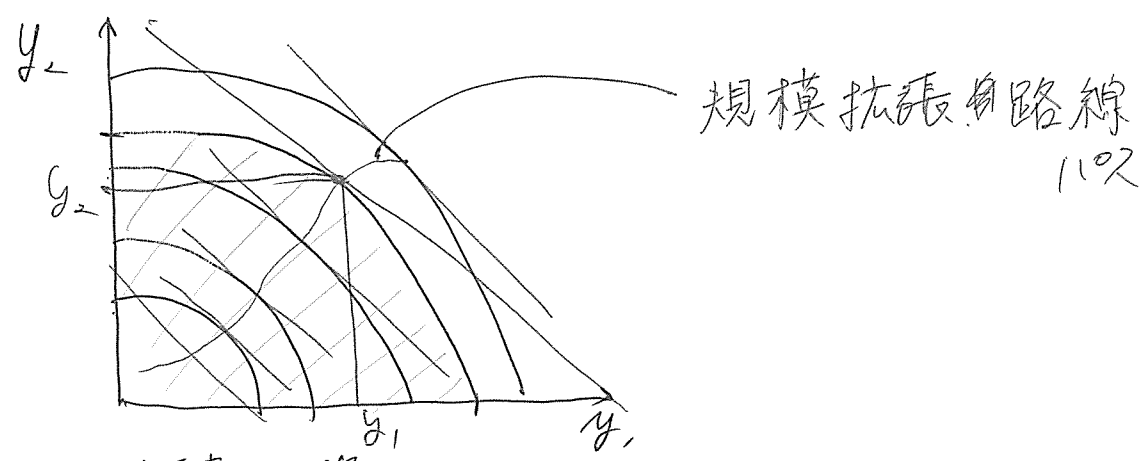
$$x_2 = -\frac{p_1}{p_2} x_1 + \frac{C_0}{p_2}$$

~~価格~~

$y$  の生産量  
 $K$  の数も  
 合理的な  
 費用



$y_1$  と  $y_2$  の生産変換曲線.



販売価格.

$y_1$	$P_1$
$y_2$	$P_2$

$$P_1 y_1 + P_2 y_2 = C \text{ 最大化.}$$

等収入曲線  $y_1 = -\frac{P_2}{P_1} y_2 + \frac{C}{P_1}$

前提 (農業の場合)  $\Rightarrow$  小農經濟的家族農業經營

- ① 經濟主体  $\rightarrow$  農業經營, 農家經濟.
- ② 土地面積, 機械裝備を所与.
- ③ 農業經營<sup>の</sup>から, 農家經濟は 所得を得てゐる.

經營の目標

消費部内

↓  
数量, 分析  
 $\bar{M}$

コ-マ-分析

農業所得 平均 = 期待値.  
分散  $\sigma_M^2$

單純平均.  
標準 "

農業労働力 (量)  $A$

效用  $U$

$$U = U(\bar{M}, \sigma_M^2, A)$$

$$\begin{aligned} U &= U(\bar{M}) \\ U &= U(\bar{M}, \sigma_M^2) \\ U &= U(\bar{M}, A) \end{aligned}$$

平均の最大化 線形計画法.  
二次計画法  
農家主体均衡論

	販売価格	手持り量 $S_1$	$S_2$	生産量
ケーキ	$P_1$	砂糖価格 $g_1$	小麦(720g) 価格 $g_2$	$x_1$
パン	$P_2$			$x_2$

	単位 (1=)	砂糖	小麦
ケーキ		$a_1$	$b_1$
パン		$a_2$	$b_2$

砂糖  $a_1 x_1 + a_2 x_2 \leq S_1$   
 小麦  $a_2 x_1 + a_2 x_2 \leq S_2$

最大化  $\leftarrow P_1 x_1 + P_2 x_2 - (g_1 + g_2)(x_1 + x_2)$