

見やすいスライドを 作りましょう

フォント（字体） ・ サイズ ・ 配色

ゴシック 44 pt 明朝 44 pt

- ゴシック 32 pt 明朝 32 pt
- **ゴシック 32 pt 明朝 32 pt (太字)**
 - ◆ ゴシック 28 pt 明朝 28 pt
 - ◆ **ゴシック 28 pt 明朝 28 pt (太字)**
 - ゴシック 24 pt 明朝 24 pt
 - **ゴシック 24 pt 明朝 24 pt (太字)**
 - ゴシック 20 pt 明朝 20 pt
 - **ゴシック 20 pt 明朝 20 pt (太字)**

ゴシック 44 pt 明朝 44 pt

- ゴシック 32 pt 明朝 32 pt
- **ゴシック 32 pt 明朝 32 pt (太字)**
 - ◆ ゴシック 28 pt 明朝 28 pt
 - ◆ **ゴシック 28 pt 明朝 28 pt (太字)**
 - ゴシック 24 pt 明朝 24 pt
 - **ゴシック 24 pt 明朝 24 pt (太字)**
 - ゴシック 20 pt 明朝 20 pt
 - **ゴシック 20 pt 明朝 20 pt (太字)**

ゴシック 44 pt 明朝 44 pt

- ゴシック 32 pt 明朝 32 pt
- **ゴシック 32 pt 明朝 32 pt (太字)**
 - ◆ ゴシック 28 pt 明朝 28 pt
 - ◆ **ゴシック 28 pt 明朝 28 pt (太字)**
 - ゴシック 24 pt 明朝 24 pt
 - **ゴシック 24 pt 明朝 24 pt (太字)**
 - ゴシック 20 pt 明朝 20 pt
 - **ゴシック 20 pt 明朝 20 pt (太字)**

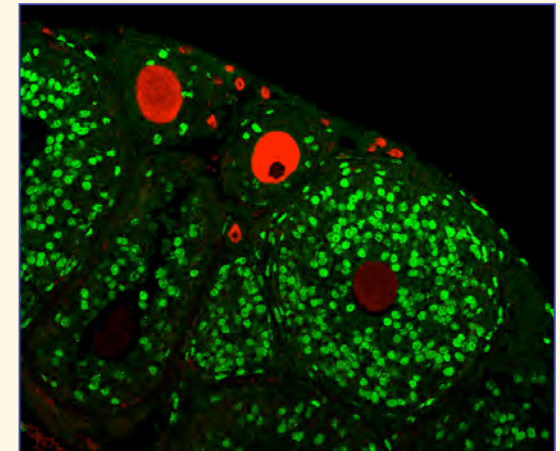
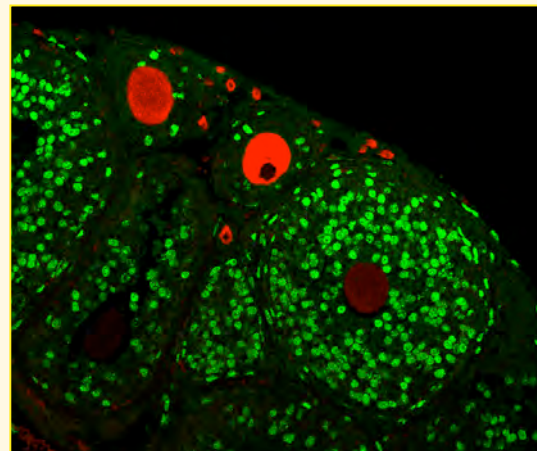
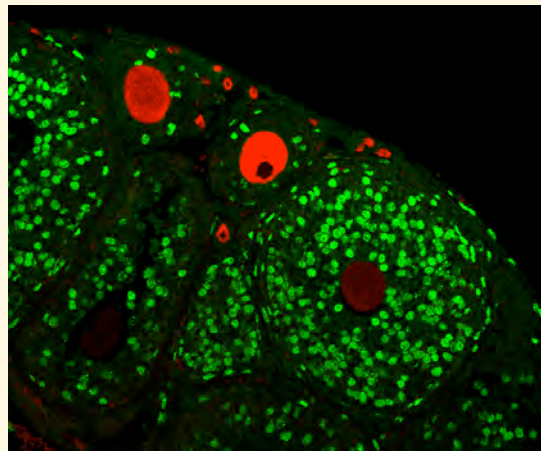
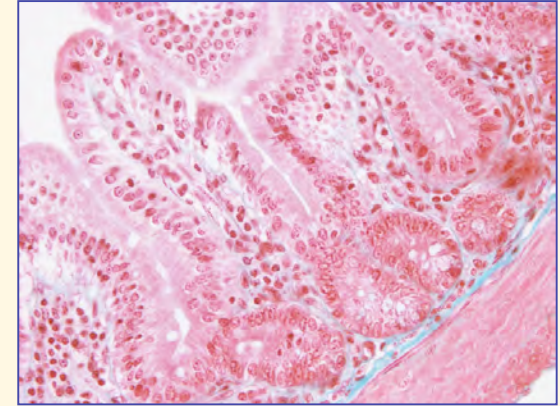
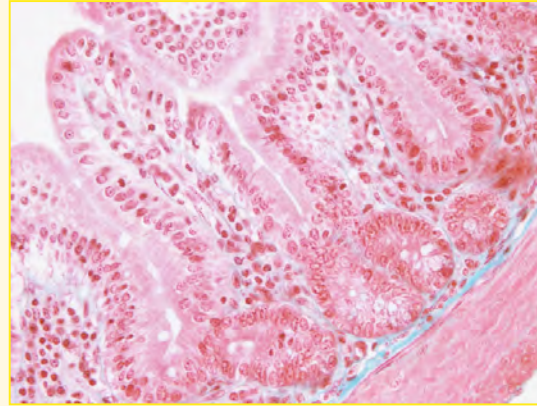
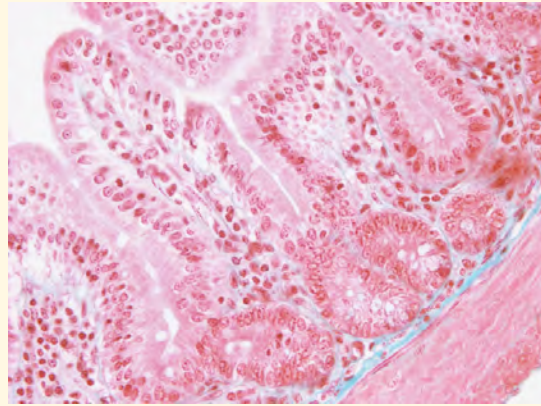
字は大きいほど良いか？

- 字が大きすぎると、改行が多くなりすぎて見づらいことがある。
- 全部大きい字では、めりはりがない。

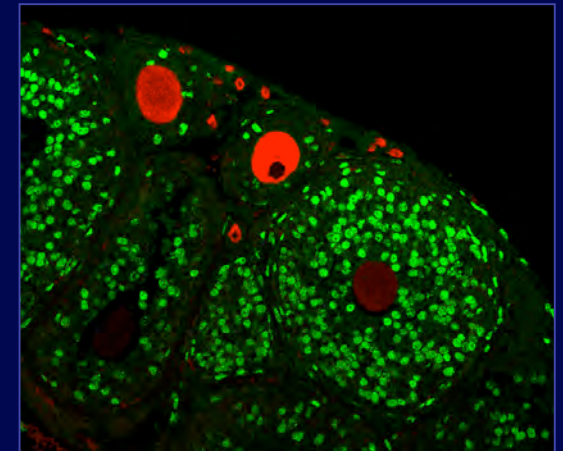
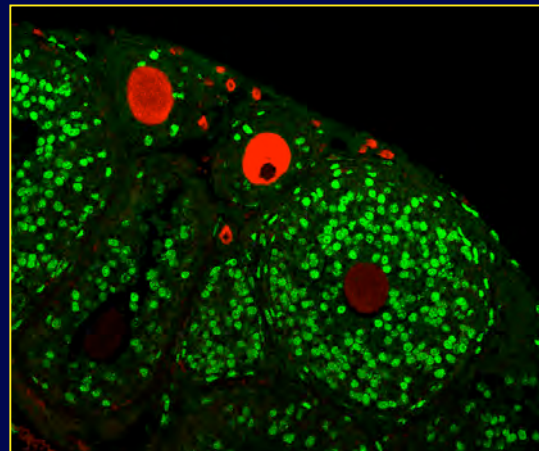
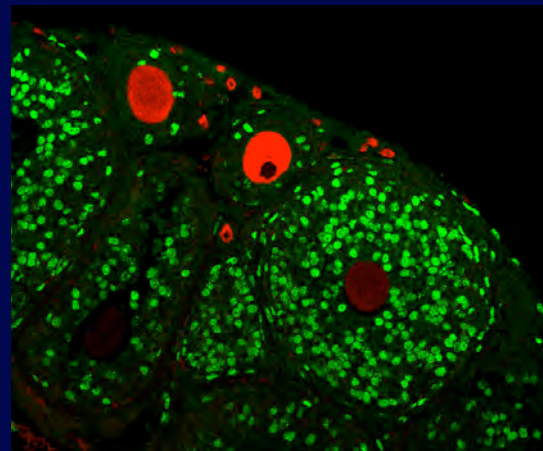
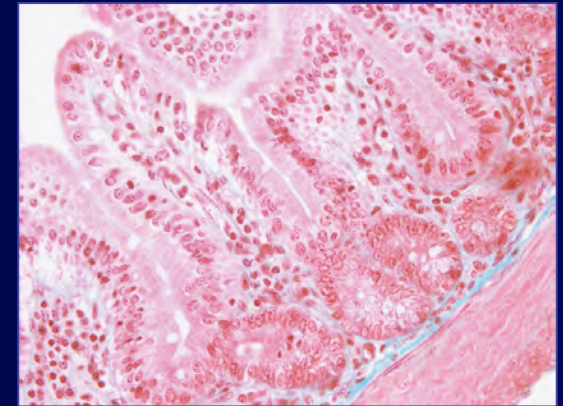
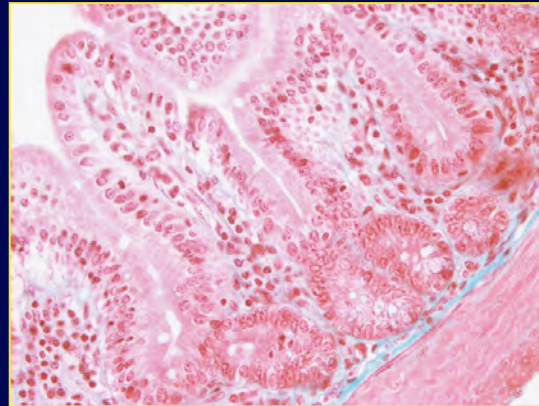
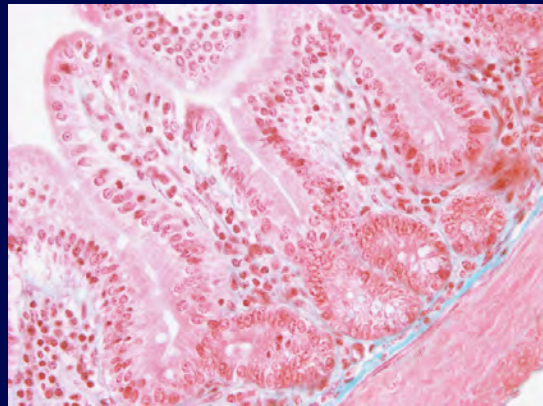
スライドの色

- 背景色の選択（明るい色か暗い色か）
 - ◆ 顕微鏡写真等、コントラストの低い画像は背景が暗い方が見やすいといわれている。
- 強調したい部分は色を変える→強調色
 - ◆ 背景の色によって、適した色が異なる。

画像と背景色・枠線（1）



画像と背景色・枠線 (2)



背景と文字色のバランス

- 黒
- 白
- 赤
- マゼンダ
- みかん色
- 黄
- 黄緑
- 緑
- 青
- 水色

- 黒
- 白
- 赤
- マゼンダ
- みかん色
- 黄
- 黄緑
- 緑
- 青
- 水色

元画像

- 黒
- 白
- 赤
- マゼンダ
- みかん色
- 黄
- 黄緑
- 緑
- 青
- 水色

- 黒
- 白
- 赤
- マゼンダ
- みかん色
- 黄
- 黄緑
- 緑
- 青
- 水色

第1色盲シミュレーション

- 黒
- 白
- 赤
- マゼンダ
- みかん色
- 黄
- 黄緑
- 緑
- 青
- 水色

- 黒
- 白
- 赤
- マゼンダ
- みかん色
- 黄
- 黄緑
- 緑
- 青
- 水色

第2色盲シミュレーション

- 黒
- 白
- 赤
- マゼンダ
- みかん色
- 黄
- 黄緑
- 緑
- 青
- 水色

- 黒
- 白
- 赤
- マゼンダ
- みかん色
- 黄
- 黄緑
- 緑
- 青
- 水色

第3色盲シミュレーション

- 黒
- 白
- 赤
- マゼンダ
- みかん色
- 黄
- 黄緑
- 緑
- 青
- 水色

- 黒
- 白
- 赤
- マゼンダ
- みかん色
- 黄
- 黄緑
- 緑
- 青
- 水色

(作図にはImageJおよびVischeck plug-inを使用)